



**SAVONA, OGGI :
CIÒ CHE NON È PIÙ,
CIÒ CHE NON È ANCORA;
FATTI E CIFRE DI UNA PROVINCIA A
METÀ DEL GUADO.**

Elaborazioni e grafici a cura di Marco De Silva

Responsabile Ufficio Economico CGIL Genova e Liguria

DEMOGRAFIA: LIGURIA SENEX, ma Savona di più.

Pochi, anziani, soli e non più (così) longevi.

Servono politiche, *stabili*, non annunci, non voucher.

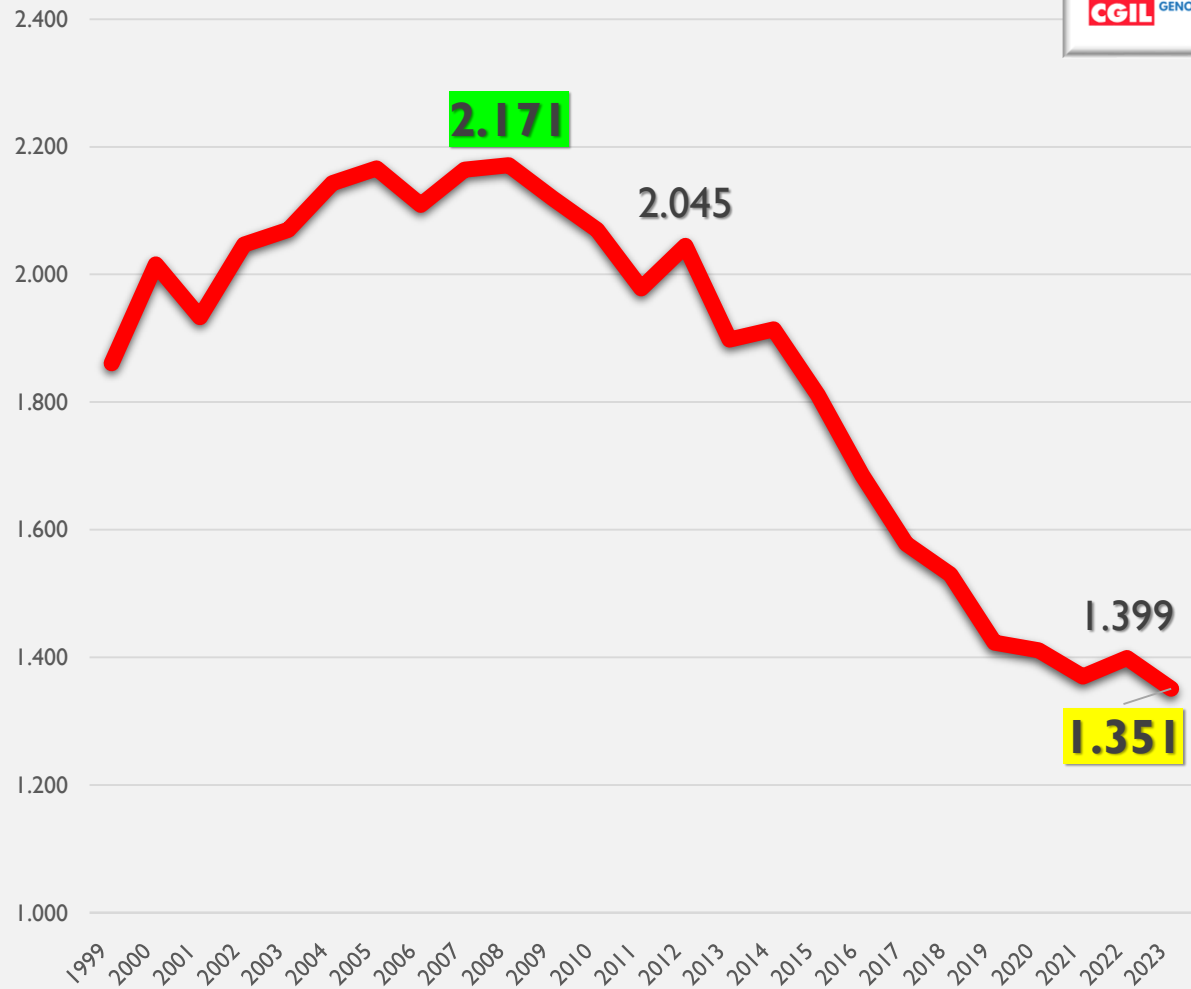
«Nel 2031 le persone di 65 anni e più potrebbero rappresentare il 27,7% del totale (24,4% nel 2023)....e i giovani fino a 14 anni potrebbero rappresentare solo il 10,8% del totale»

Audizione del Presidente ISTAT alle Commissioni riunite di Camera e Senato, ottobre 2024

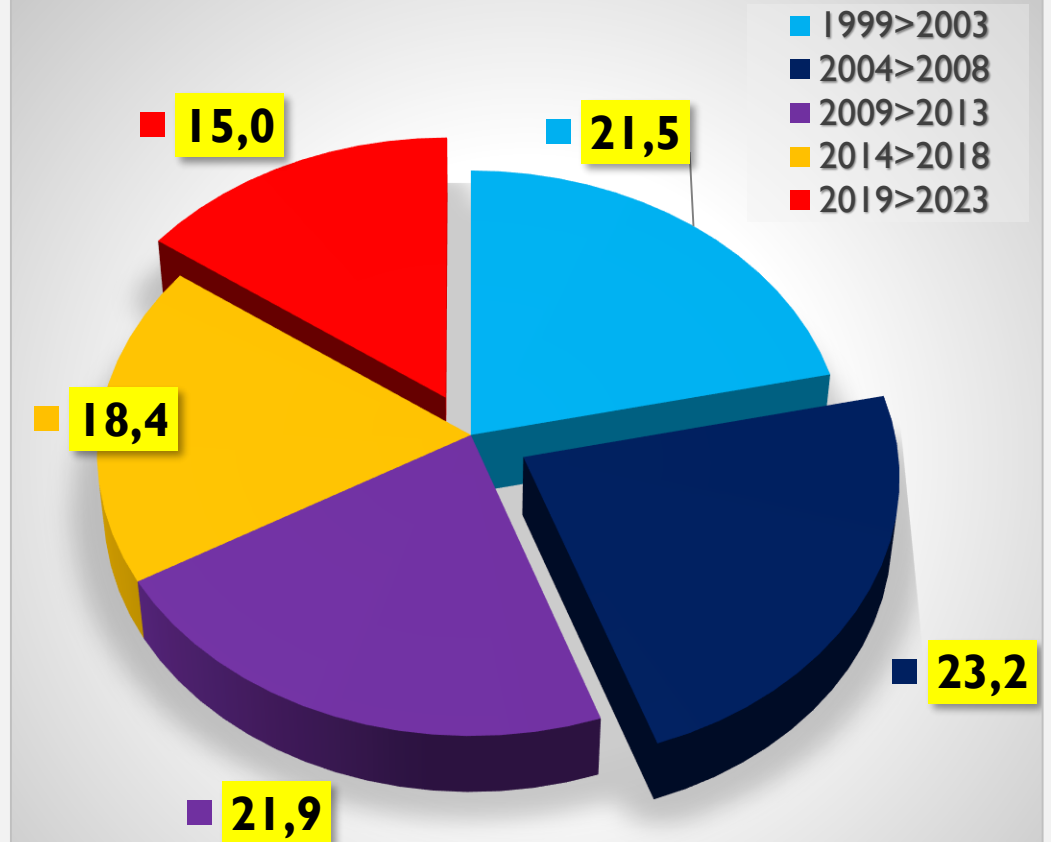
Dati al 01/01/2024 (ISTAT)	SAVONA	LIGURIA	NORD-OVEST
Popolazione residente (var. % 2019>2024)	-2,2%	-1,6%	-0,6%
Tasso natalità (per mille)	5,0	5,5	6,3
Tasso mortalità (per mille)	14,7	14,2	11,3
Tasso crescita naturale	-9,7	-8,7	-5,0
Speranza di vita a 65 anni	21,0	20,9	21,2
Popolazione 0>14 anni	10,0%	10,5%	12,0%
Popolazione 15>64> anni	60,2%	60,6%	63,1%
Popolazione 65> anni	29,8%	29,0%	24,9%
Famiglie unipersonali (Censimento 2011)	43,1%	40,9%	33,7%
Età media	50,1	49,5	47,0 (49,5=2043)

-37,8% sul 2008 (-820 NATI)
-11,7% sul 2018 (-179 NATI)
-3,4% sul 2022 (-48 NATI)

Nati vivi a Savona (1999>2023)



totale nati nei quinquenni in %



IL PESO DEGLI ADDETTI E LE VARIAZIONI DEL VALORE AGGIUNTO PER SETTORE

(fonte: ISTAT struttura delle imprese e conti territoriali)

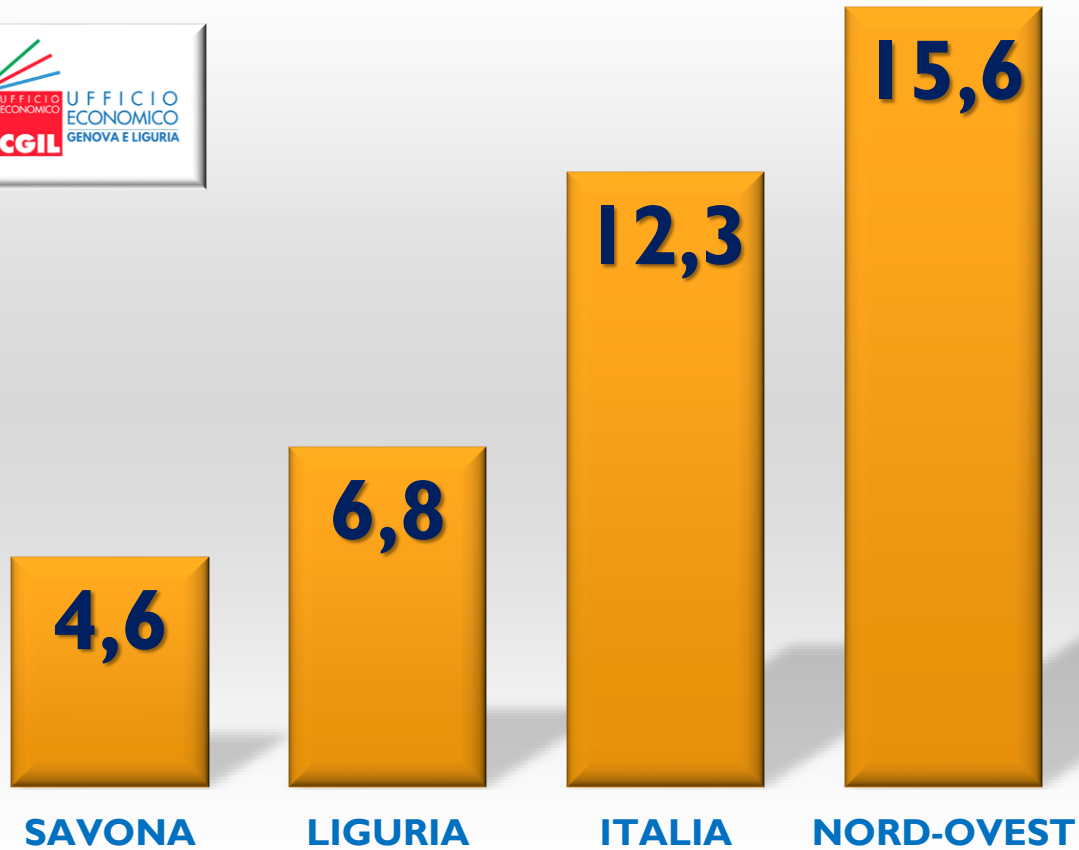
SETTORI PRODUTTIVI	Addetti delle imprese (incidenza in % sul totale)		Variazione % Valore Aggiunto
	2012	2022	2021>2012
Industria Manifatturiera	15,5	13,6	+14,6%
Costruzioni	10,8	11,0	
Commercio	21,8	19,5	+1,1%
Trasporto/Magazzinaggio	7,1	7,0	
Alloggio/Ristorazione	14,7	15,8	
Att. Prof.li/ Scient./ Tecn.	6,5	7,0	
Sanità /Assistenza Sociale	5,1	6,1	
TOTALE ADDETTI	81.702	80.146	

SE LA **LIGURIA** SOFFRE DI TROPPE E TROPPO PICCOLE IMPRESE, **SAVONA** VA MOLTO OLTRE...

imprese	SAVONA	LIGURIA	ITALIA
REGISTRATE	28.608	158.847	5.915.799
ATTIVE	25.302 (88,4%)	133.723 (84,2%)	5.097.418 (86,2%)
<i>Incidenza ARTIGIANE su TOT.</i>	29,5%	27,4%	21,3%
Ditte INDIVIDUALI	57,4%	52,4%	50,4%
Società di PERSONE	22,8%	23,7%	14,2%
Società di CAPITALI	17,5%	21,3%	32,2%
Altre forme giuridiche	2,3%	2,6%	3,0%
Addetti delle unità locali delle imprese attive (SV)	2012	2022	Variazione in %
Totale	81.702	80.146	-1,9%
Classe 0>9 addetti per impresa in % sul totale provinciale	63,7%	61,8%	-1,9 p.p.
Classe 250> addetti per impresa in % sul totale provinciale	5,3%	3,5%	-1,8 p.p.

**IL VALORE AGGIUNTO PRODOTTO da SAVONA (2012>2021)
CRESCE SOLO del +4,6%
CALA IL PESO DELL'INDUSTRIA RISPETTO ALLA LIGURIA**

Var.% Valore Aggiunto 2021>2012



Incidenza in % V.A. Savona su totale Liguria

Settori produttivi	2012	2021	var. P.P.
AGRICOLTURA	24,3	23,9	-0,4
IND. MANIF.	21,2	18,1	-3,1
COSTRUZIONI	19,8	19,9	+0,1
SERVIZI	15,5	15,5	=
C.A.R.+T.M.	14,6	14,7	+0,1
ATT. IMMOB.	18,0	17,6	-0,4
TOTALE	16,4	16,1	-0,3

OSSERVATORIO PRECARIATO

Nel 1° Semestre 2024
**SAVONA MOSTRA I DATI
 PIÙ PRECARI** TRA QUELLI
 GIÀ PRECARI DELLA LIGURIA
 RISPETTO AL NORD-OVEST

*(nuove attivazioni di contratti di lavoro
 dipendente nel settore privato, Fonte: INPS)*

var. % su 1° sem. 2023	GE	IM	SP	SV	LIGURIA
C. T. IND.	-3,3	-7,3	-4,6	-5,8	-4,3
C. T. DET.	-5,9	-2,0	3,6	-7,0	-4,3
APPR.	-13,8	-15,8	-9,3	-7,2	-12,6
STAG.	-0,8	-1,0	0,4	3,0	0,7
SOMM.	-10,4	-13,3	16,4	-20,9	-9,2
INTM.	3,4	-0,3	-4,0	-0,4	0,9
TOT. ASS.	-4,7	-3,5	0,9	-3,7	-3,5

%	GE	IM	SP	SV	LIGURIA	NORD-OVEST
C. T. IND.	13,5	9,4	11,0	9,0	11,7	20,2
C. T. DET.	47,9	37,2	38,4	31,5	41,8	39,6
APPR.	4,8	5,4	4,3	3,1	4,5	4,2
STAG.	9,5	29,9	23,3	34,5	19,6	8,4
SOMM.	9,3	5,2	7,6	6,3	7,9	16,5
INTM.	15,0	12,8	15,5	15,6	14,9	11,8
TOT. ASS.	-4,7	-3,5	0,9	-3,7	-3,5	-2,8
Part-Time	30,2	40,7	40,1	42,4	35,5	31,0
Full-Time	69,8	59,3	59,9	57,6	64,5	69,0
M	58,7	54,2	53,9	55,5	56,7	57,4
F	41,3	45,8	46,1	44,5	43,3	42,6
ITA	66,2	66,2	65,7	70,8	67,0	66,8
STR	33,8	33,8	34,8	29,2	33,0	33,2
Impr. >15 dip.	37,6	58,1	57,7	63,8	48,6	31,1
16>99	23,9	23,0	21,7	20,2	22,7	24,5
100>Dip.	38,4	18,9	20,6	16,0	28,7	44,4
> 29 anni	37,8	36,8	36,6	36,2	37,2	38,9
30>49	42,0	40,8	42,7	38,8	41,3	42,7
50> anni	20,2	22,4	20,7	25,0	21,5	18,4

LAVORATORI PARASUBORDINATI ai MASSIMI dal 2015 (+26% dal 2018) [fonte: Inps];

per il **61% MASCHI** **39% FEMMINE** e **REDDITO MEDIO** di **23.155€**

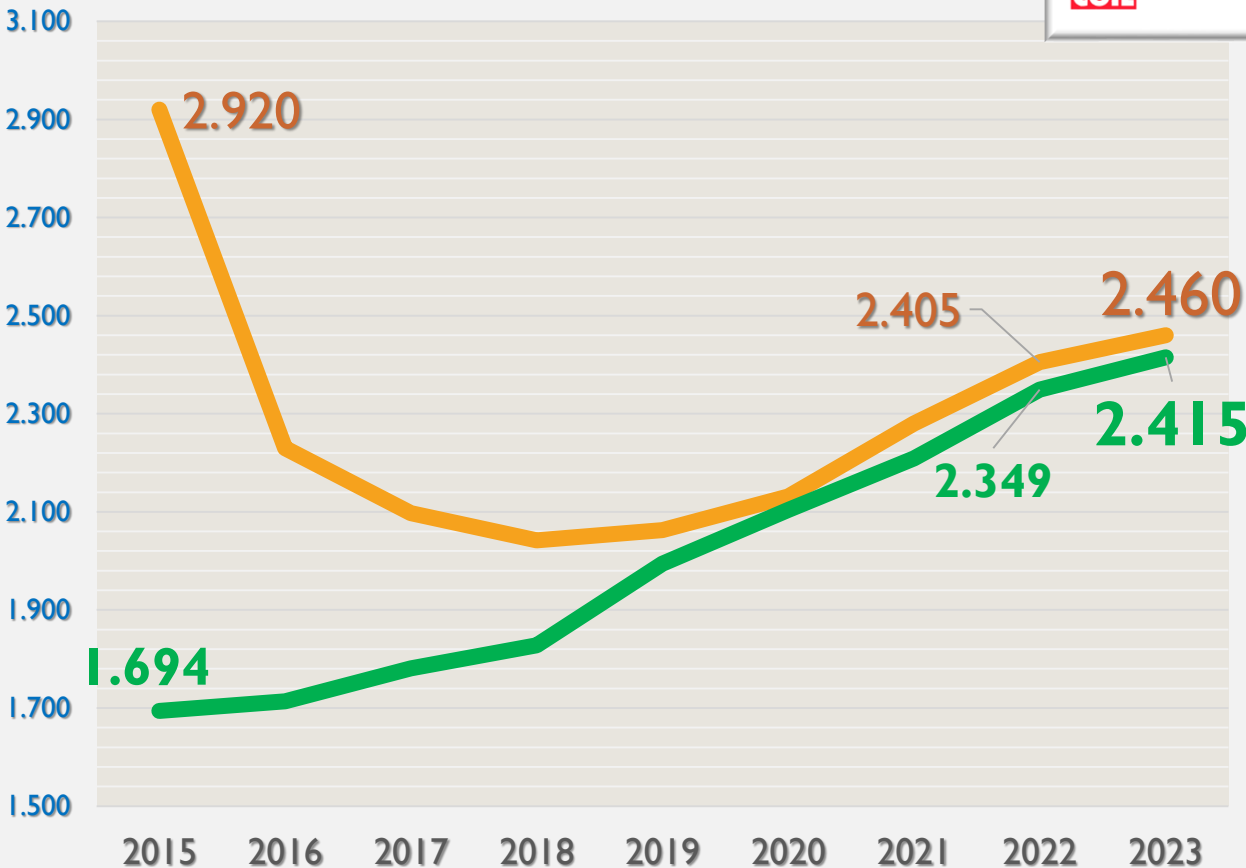
49,5% i professionisti (51% maschi) +2,8% sul 2022 (reddito medio= 16.480€)

50,5% i collaboratori (70% maschi) +2,3% sul 2022 (reddito medio = 29.709€)

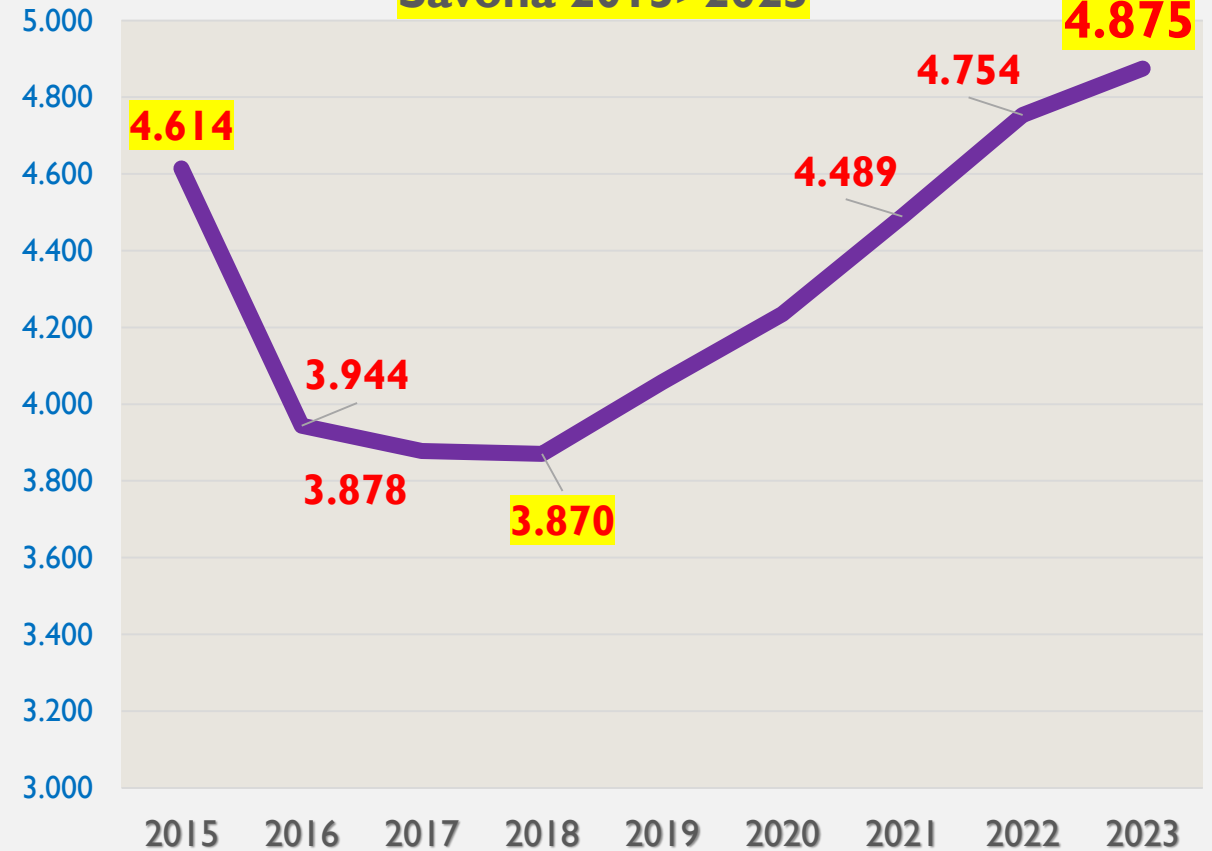
il **56,7%** sono Contribuenti esclusivi cioè impegnati esclusivamente in attività di lavoro parasubordinato (i «Concorrenti» sono il restante 43,3%). **I lavoratori Parasubordinati a Savona nel 2023 (4.875) sono stati di più (+12,9%) delle assunzioni con contratto di lavoro a tempo indeterminato (4.317).**

Parasubordinati per tipologia

Collaboratori Professionisti



totale Contribuenti Parasubordinati a Savona 2015>2023



Occupati di Savona e loro incidenza in % su totale Liguria 2018 e 2023 (Istat)

	2018	inc.% SV	2023	inc.% SV
TOTALE	106,937	17,8	106,706	16,9
AGR.	1,823	23,9	1,520	23,2
IND.	24,098	20,2	21,645	16,5
<i>Ind. Manif.</i>	15,334	19,5	13,600	15,2
<i>Costr.</i>	8,764	21,6	8,045	19,3
SERVIZI	81,016	17,1	83,540	16,9
<i>Comm. Tur.</i>	29,623	21,8	28,944	19,9
<i>Altre Att.</i>	51,393	15,2	54,596	15,6

OCCUPATI IN PROVINCIA DI SAVONA (Istat)

	2018	2023	Var.	Var%
AGR.	1.823	1.520	-303	-16,6
IND.	24.098	21.645	-2.453	-10,2
Ind. Manif.	15.334	13.600	-1.734	-11,3
Costr.	8.764	8.045	-719	-8,2
SERV.	81.016	83.540	+2.524	+3,1
Comm. Tur.	29.623	28.944	-679	-2,3
Altre Att. Serv.	51.393	54.596	+3.203	+6,2
t o t a l e	106.937	106.706	-231	-0,2%

il peso dell'occupazione di Savona sul
totale della Liguria scende
in tutti i settori tranne nelle
altre attività dei servizi.
**DAL 2018 AL 2023 PERSI OLTRE
2.400 OCCUPATI
NELL'INDUSTRIA**

INFORTUNI sul LAVORO e MALATTIE PROFESSIONALI in PROVINCIA di SAVONA

Nei primi 8 mesi del 2024 a Savona

2.349 denunce di infortunio sul
lavoro (+16 sul 2023)

18,5% del totale regionale

4 denunce con esito MORTALE (+1)

30,8% del totale Liguria (13 morti)

Savona unica provincia con i casi
mortalità in aumento

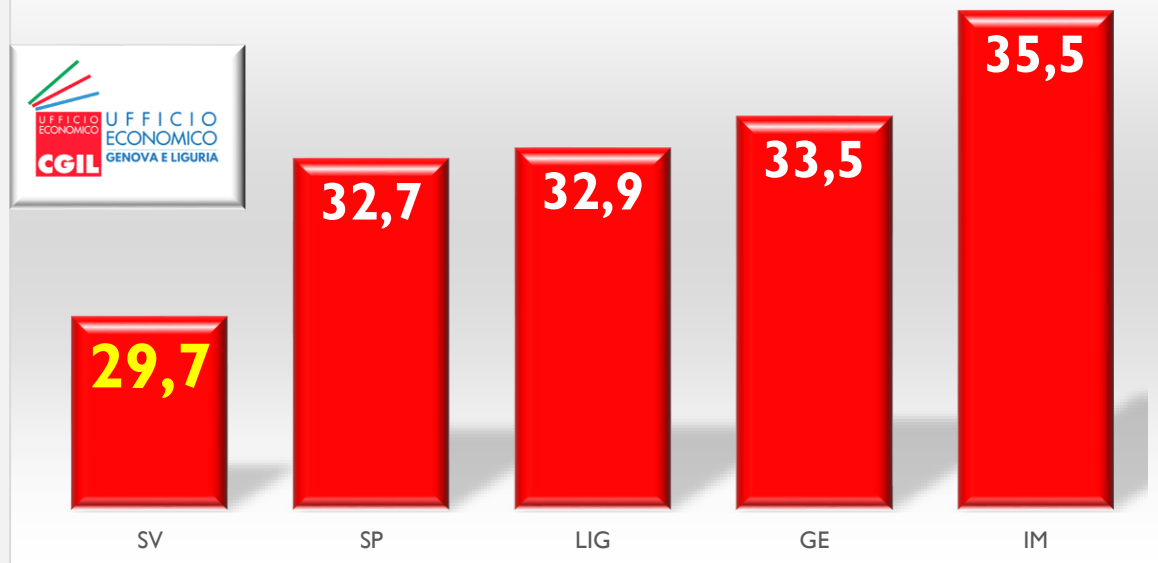
Sempre tra gennaio e agosto 2024

150 malattie professionali (+7)

11,9% del totale regionale

Anno 2023	OCCUPATI	DENUNCE INFORTUNIO	RATIO
GE	352.105	10.523	1/33,5
IM	82.131	2.311	1/35,5
SP	92.075	2.820	1/32,7
SV	106.706	3.594	1/29,7
LIGURIA	633.017	19.248	1/32,9

RATIO: frequenza denuncia infortunio
sul Lavoro per occupato, (2023)



TURISMO

in provincia di SAVONA
Gennaio > agosto 2024

1.027.069 ARRIVI (+10.834)

+1,1%

4.079.047 PRESENZE (+23.663)

+0,6%

Media Liguria: **+0,1% A +0,2% P**

70,6% ITALIANI (-0,6%)

29,4% STRANIERI (+5,4%)

la provincia rappresenta il **26,6%** degli
arrivi turistici

ed il **33,6%** delle presenze

media di **3,97** notti per turista arrivato

Località	provenienza	Arrivi	Presenze	Notti
ALASSIO	ITA	+3,7	+2,9	3,93
	STR	+12,2	+9,5	
	TOT.	+6,1	+4,6	
ALBENGA	ITA	-2,0	+6,1	5,98
	STR	+5,4	+5,9	
	TOT.	-0,4	+6,1	
FINALE L.	ITA	+1,5	-5,5	4,05
	STR	+3,2	+0,2	
	TOT.	+2,2	-3,3	
LOANO	ITA	-1,4	+3,2	4,71
	STR	-1,3	+6,2	
	TOT.	-1,4	+3,9	
PIETRA L.	ITA	-1,7	-2,5	4,43
	STR	+8,6	+4,5	
	TOT.	+1,3	-0,3	
SPOTORNO	ITA	-2,1	-7,8	3,57
	STR	+6,6	+2,5	
	TOT.	-0,4	-6,2	

7,2% del
TERRITORIO
a **RISCHIO
FRANE**
(9.939
persone) e il
2,5% a
**RISCHIO
ALLUVIONI**
(59.762
PERSONE)

il **30,7%**
delle
IMPRESSE è a
**RISCHIO
ALLUVIONE**

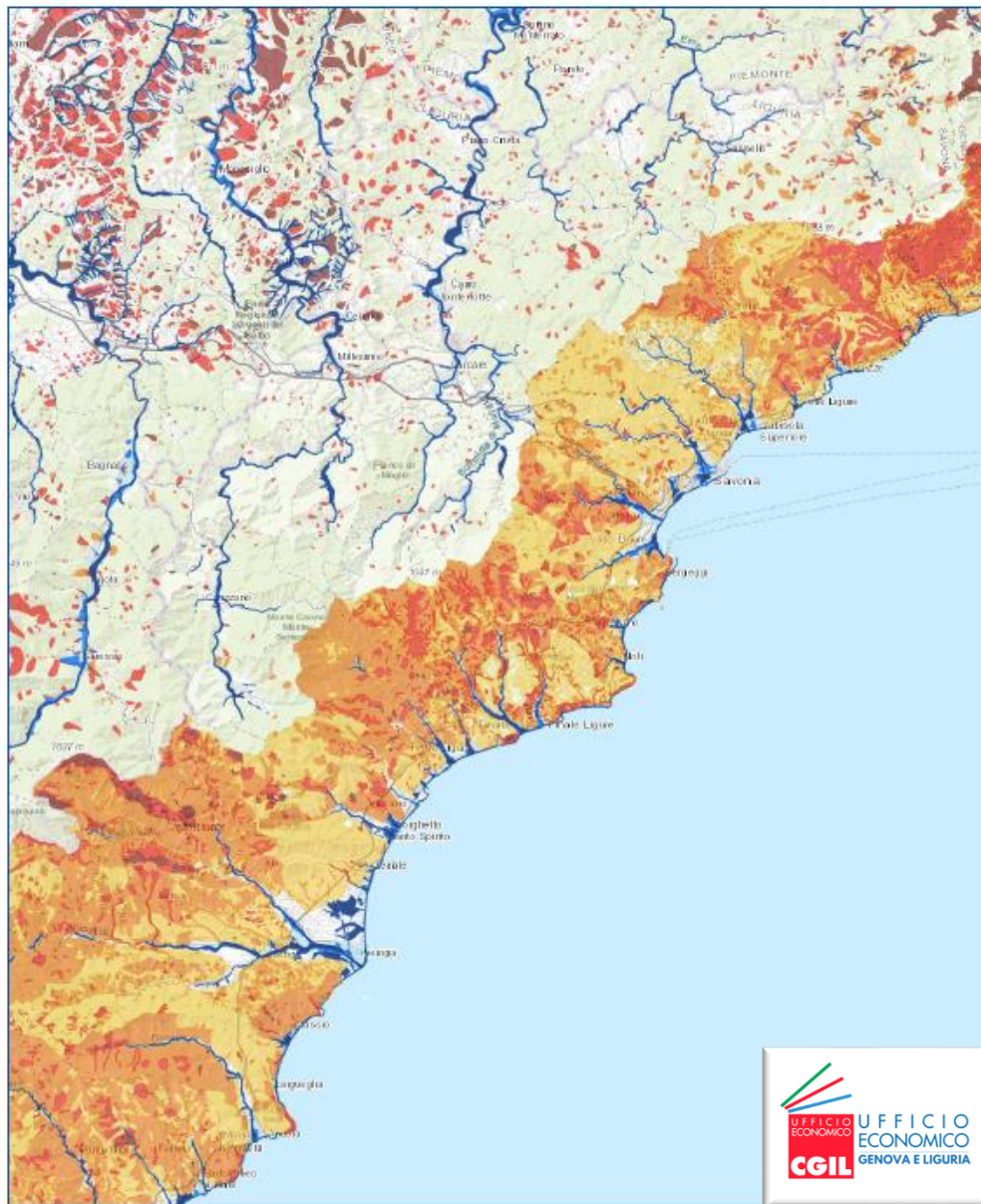


IdroGEO

Pericolosità e Indicatori di Rischio



ISPRA - Istituto Superiore Protezione e Ricerca Ambientale <https://idrogeo.isprambiente.it>



Provincia di Savona

Dati di contesto



1.546,266 Km²
Territorio



281.028
Popolazione



138.462
Famiglie



70.951
Edifici



27.941
Imprese



2.761
Beni culturali

Pericolosità e indicatori di rischio

Frane	TERRITORIO	POPOLAZIONE	FAMIGLIE	EDIFICI	IMPRESSE	BENI CULTURALI
Molto Elevata P4	12,143 (0,785 %)	742 (0,264 %)	364 (0,263 %)	349 (0,492 %)	47 (0,168 %)	9 (0,326 %)
Elevata P3	99,547 (6,438 %)	9.197 (3,273 %)	4.410 (3,185 %)	3.523 (4,965 %)	541 (1,936 %)	103 (3,731 %)
Media P2	317,391 (20,526 %)	39.798 (14,162 %)	19.293 (13,934 %)	14.942 (21,06 %)	2.583 (9,244 %)	379 (13,727 %)
Moderata P1	309,256 (20 %)	46.758 (16,638 %)	22.536 (16,276 %)	13.266 (18,697 %)	3.267 (11,692 %)	668 (24,194 %)
Aree Attenzione AA	0 (0 %)	0 (0 %)	0 (0 %)	13.266 (0 %)	0 (0 %)	0 (0 %)
P4 + P3	111,69 (7,223 %)	9.939 (3,537 %)	4.774 (3,448 %)	3.872 (5,457 %)	588 (2,104 %)	112 (4,057 %)

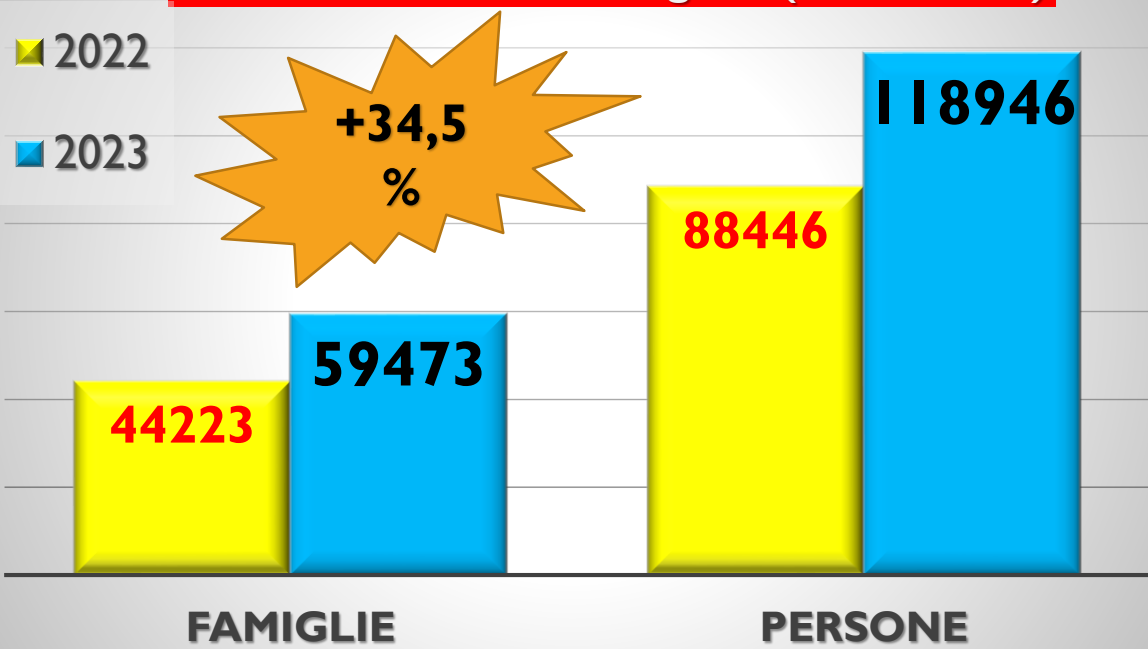
Alluvioni*	TERRITORIO	POPOLAZIONE	FAMIGLIE	EDIFICI	IMPRESSE	BENI CULTURALI
Scenario P3 Tr. 20-50 anni	28,838 (1,865 %)	37.604 (13,381 %)	19.108 (13,8 %)	6.006 (8,465 %)	4.757 (17,025 %)	607 (21,985 %)
Scenario P2 Tr. 100-200 anni	39,016 (2,523 %)	59.762 (21,265 %)	30.279 (21,868 %)	8.911 (12,559 %)	8.573 (30,683 %)	891 (32,271 %)
Scenario P1 Tr. 300-500 anni	55,335 (3,579 %)	92.874 (33,048 %)	46.808 (33,806 %)	13.523 (19,06 %)	12.819 (45,879 %)	1.160 (42,014 %)

* Scenari D.Lgs. 49/2010. I dati relativi ai tre scenari non vanno sommati; lo scenario di pericolosità P1, che rappresenta lo scenario massimo atteso ovvero la massima estensione delle aree inondabili, contiene infatti, al netto di alcune eccezioni, gli scenari P3 e P2.



SANITÀ

rinunciano alle cure in Liguria (2022 e 2023)



(soprattutto a prestazioni di prevenzione e perché impossibilitati a sostenerne il costo e/o a causa dei tempi di attesa)

(elaborazione Ufficio Economico CGIL Genova e Liguria su dati Istat, Rapporto Fondazione GIMBE, Rapporto OASI Cergas-Bocconi)

Anno 2023	Pos.Reg.	Liguria	Italia
Rinuncia prestazioni (su tot. Fam.)	8 [^]	7,8%	7,6%
Mobilità sanitaria (spesa)	15 [^]	-99 mln €	
Mobilità sanitaria Privati	19 [^]	10%	54,7%
Spesa sanitaria Privati	1 [^]	900 €	620 €

Tempi attesa su diagnostica e visite specialistiche

ASL 1 imperiese	COLONOSCOPIA	211 GG.
ASL 2 Savonese	COLONOSCOPIA	Non prenot.
ASL 3 Area Metropolitana GE	RM COLONNA TORACICA	64 gg.
ASL 4 Tigullio	VISITA ORTOPEDICA	50 gg.
ASL 5 Spezzino	ECO MAMMELLA	146 gg.
AO SAN MARTINO	VISITA GINECOLOGICA	169 GG.
EO OSPEDALI GALLIERA	VISITA GASTROENTEROLOGICA	105 GG.

Fonte:ALISA classe urgenza «B» entro 10 giorni dalla richiesta (dati al 09/10/2024)

	2022	2023	Var.%
ACCESSI ai PRONTO-SOCCORSO	469.968	538.834	+14,7%

Legenda

PRESTAZIONE	Min B	Min D	Min P	Note
ANGIO TC AORTA ADDOMINALE	24			
AUDIOMETRICO TONALE	1	1	1	(*)
COLONSCOPIA				
ECG A RIPOSO	1	1	1	(*)
ECG DA SFORZO CON CICLOERGOMETRO	2	2		
ECG DA SFORZO CON PEDANA MOBILE	2	2		
ECG DINAMICO DI HOLTER	31			
ECO ADDOME COMPLETO	17			
ECO ADDOME INFERIORE	17			
ECO ADDOME SUPERIORE	17			
ECO APPARATO URINARIO	17			
ECO COLLO	8			
ECO FEGATO E VIE BILIARI	17			
ECO GINECOLOGICA	2	8	8	(*)
ECO MAMMELLA BILATERALE	0	0	0	
ECO MAMMELLA MONOLATERALE	0	0	0	
ECO MILZA	17			
ECO OVAIE	2			(*)
ECO PANCREAS	17			
ECO PAROTIDI GHIANDOLE SALIVARI	8			
ECO PELVI	2			
ECO PROSTATA SOVRAPUBICA	17			
ECO RENI	17			
ECO RETROPERITONEO	17			
ECO SURRENI	17			
ECO TIROIDE PARATIROIDI	8			
ECO VESCICA	17			
ECOCOLORDOPPLER ARTERIOSO ARTI INFERIORI	0			
ECOCOLORDOPPLER TRONCHI SOVRAAORTICI	0	357		
ECOCOLORDOPPLER VENOSO ARTI INFERIORI	4			
ECOCOLORDOPPLERGRAFIA CARDIACA	3	10	10	
ELETTROMIOGRAFIA SEMPLICE				
ESOFAGOGASTRODUODENOSCOPIA [EGD]	43	114	120	
ESOFAGOGASTRODUODENOSCOPIA [EGD] CON BIOPSIA	43	114	120	
ESOFAGOGASTRODUODENOSCOPIA [EGDS] CON BIOPSIE MULTIPLE	43	114	120	
FOTOGRAFIA DEL FUNDUS				
MAMMOGRAFIA BILATERALE	3	29	37	
MAMMOGRAFIA MONOLATERALE	3	29	37	
POLIPECTOMIA ENDOSCOPICA DELL' INTESTINO CRASSO				
RETTOSIGMOIDOSCOPIA CON ENDOSCOPIO FLESSIBILE				
RM ADDOME INFERIORE S+MDC				
RM ADDOME INFERIORE SMDC	9	9		
RM COLONNA CERVICALE S+MDC				
RM COLONNA CERVICALE SMDC				
RM COLONNA LOMBOSACRALE S+MDC				
RM COLONNA LOMBOSACRALE SMDC				
RM COLONNA TORACICA S+MDC				
RM COLONNA TORACICA SMDC				
RM ENCEFALO S+MDC				
RM ENCEFALO SMDC				



Legenda

PRESTAZIONE	Min B	Min D	Min P	Note
SPIROMETRIA + CURVA FLUSSO VOLUME	8	15	24	
SPIROMETRIA GLOBALE VOLUME RESIDUO	8	15	24	
SPIROMETRIA SEMPLICE	0	0	0	
TC ADDOME COMPLETO S+MDC	24			
TC ADDOME COMPLETO SMDC	3			
TC ADDOME INFERIORE S+MDC	24			
TC ADDOME INFERIORE SMDC	3			
TC ADDOME SUPERIORE S+MDC	24			
TC ADDOME SUPERIORE SMDC	3			
TC ARTIC ISCHIO PUBICA SMDC	3			
TC ARTIC.I SACROILIACHE E BACINO SMDC	3			
TC ARTIC.I SACROILIACHE SMDC	3			
TC COLONNA CERVICALE S+MDC	14	18	23	
TC COLONNA CERVICALE SMDC	3	18	23	
TC COLONNA DORSALE S+MDC	14	18	23	
TC COLONNA DORSALE SMDC	3	18	23	
TC COLONNA LOMBOSACRALE S+MDC	14	18	23	
TC COLONNA LOMBOSACRALE SMDC	3	18	23	
TC CRANIO ENCEFALO S+MDC	14	18	23	
TC CRANIO ENCEFALO SMDC	3	18	23	
TC ORBITE S+MDC	14	18	23	
TC ORBITE SMDC	3	18	23	
TC SELLA TURCICA S+MDC	14	18	23	
TC SELLA TURCICA SMDC	3	18	23	
TC TORACE S+MDC	24			
TC TORACE SMDC	3			
URO TC S+MDC	24			
VISITA CARDIOLOGICA (INCLUSO ECG)	0	0		(*)
VISITA CHIRURGICA VASCOLARE	38			(*)
VISITA DERMATOLOGICA (INCLUSO EVENTUALE EPILUMINESCENZA MANUALE)	52	114	142	
VISITA ENDOCRINOLOGICA (INCLUSO EVENTUALE PIANO NUTRIZIONALE)	7	52	126	
VISITA GASTROENTEROLOGICA	2	2	2	
VISITA GINECOLOGICA (INCLUSO EVENTUALE PRELIEVO CITOLOGICO)	3	39	345	(*)
VISITA MEDICINA FISICA E RIABILITATIVA	24	114	176	
VISITA NEUROLOGICA (INCLUSO EVENTUALE FUNDUS E MMS)	3	7	78	(*)
VISITA OCULISTICA	0			
VISITA ORTOPEDICA (INCLUSO EVENTUALE PODOSCOPIA)	8	8		
VISITA OTORINOLARINGOIATRICA	3	50	134	
VISITA PNEUMOLOGICA (INCLUSO EVENTUALE SATURAZIONE ARTERIOSA INCRUENTA)	22	168	178	
VISITA UROLOGICA	9	134	421	

PRESTAZIONI PENSIONISTICHE E BENEFICIARI: INPS **2023**
a **Savona 120.320 Prestazioni** (15.837€ Media)
per **85.658 Beneficiari** (22.245,51€ Media)

• **C.M.GENOVA**

• 360.944
prestazioni
pensionistiche
media = 17.158 €

• 252.708

Beneficiari

Media: 24.507 €

• **IMPERIA**

• 85.061
prestazioni
pensionistiche
Media: 14.160 €

• 60.944

Beneficiari

Media: 19.764 €

• **LA SPEZIA**

• 91.973
prestazioni
pensionistiche
media = 16.485 €

• 63.047

Beneficiari

Media: 24.048 €

• **SAVONA**

Prestazioni
pensionistiche:
+0,05% su 2022
(Liguria: -0,14%)

Beneficiari:
-0,07% su 2022
(Liguria: -0,30%)

Gli importi medi delle prestazioni pensionistiche nel 2023 sono aumentati del +7,2%.

Gli importi medi percepiti in un anno dai beneficiari +7,3%

**Le differenze di genere negli importi percepiti dai beneficiari sono assai marcate:
26,058€ per i maschi e 18,826€ per le femmine con un gap di 7,232€ (27,8%)**